

# Zorgen doen we samen:

## Inspiratie voor sterke samenwerking



**“Een succesvol voorbeeld valt niet te kopiëren,  
maar kan wel inspireren.”**

Ben van Essen, voorzitter Stichting 't Laefhoês America

# Colofon

**Interviews en tekst:** Hennie van de Kar

**Redactie:** MantelzorgNL

**Foto's:** Ed van Rijswijk & 's Heeren loo

**Vormgeving:** Fecit Vormgevers BV

**Met dank aan:** Akkie de Rouw, Ben van Essen, Bram Dingemanse, Erica Witkamp, Hieke Wijbenga, Jeanny Vreeswijk, Joke Perk, Jolanda Westrum, Julia Muller, Kizzy Rouwet, Mariët Brandts, Marije Effing, Mirjam Bijlenga, Monique van de Ven, Rianne Maasse, Sandra Schoonbeek, Sule Kaplan

© Copyright MantelzorgNL december 2024, Versienummer 1.

Niets uit onze uitgaven mag worden gekopieerd, verveelvoudigd, verspreid of worden gebruikt, zonder uitdrukkelijke schriftelijke toestemming vooraf van MantelzorgNL.

Disclaimer: Alhoewel dit product met de grootste zorg is samengesteld, kunnen aan de inhoud geen rechten worden ontleend.

# Zorgen doen we samen: inspiratie voor sterke samenwerking

## Voorwoord

De zorg verandert en wij veranderen mee. Steeds vaker zorgen we thuis voor elkaar: voor familie, vrienden, burens of bekenden in de buurt. Dat vraagt veel – van iedereen. Inwoners, vrijwilligers en professionals worden uitgedaagd om samen te werken aan oplossingen die echt verschil maken. En één ding is duidelijk: de kracht van samenwerking tussen informele en formele zorg is nu belangrijker dan ooit. Het is de sleutel om mensen zo goed mogelijk in hun eigen thuisomgeving te ondersteunen.

## Inspiratie uit het land

Gelukkig zien we al prachtige initiatieven ontstaan. Overal in het land wordt hard gewerkt aan vernieuwende samenwerkingen die inspireren en een groot verschil maken. Deze positieve veranderingen gaven MantelzorgNL, de Vereniging Nederlandse Organisaties Vrijwilligerswerk (NOV), de Raad voor Volksgezondheid & Samenleving (RVS) en het Ministerie van Volksgezondheid, Welzijn en Sport de aanleiding om op 14 mei 2024 een inspirerend congres te organiseren. Tijdens dit congres werden de mooiste voorbeelden gedeeld om anderen te inspireren en van elkaar te leren.

## De kracht van voorbeelden

Om het leereffect van deze inspirerende projecten te vergroten, bundelden we ze in deze praktische brochure. Elk verhaal biedt een kijkje in een succesvol project en laat zien hoe samenwerking tot prachtige resultaten leidt. Van de ene kant van het land tot de andere: overal ontstaan initiatieven die laten zien wat mogelijk is als we de handen ineenslaan.

## Samenwerking: de sleutel tot succes

Tijdens het verzamelen van verhalen en foto's werd één ding keer op keer bevestigd: samenwerking is de rode draad die alles verbindt. Door écht met elkaar in gesprek te gaan en actief verbinding te zoeken, kunnen we grootse veranderingen teweegbrengen.

## Ga aan de slag

Loop je in jouw werk tegen uitdagingen aan rondom mantelzorg? Laat je inspireren door de verhalen in deze brochure. Samen maken we het verschil.





Mantel  
zorg  
NL

# Inhoudsopgave

1   Informeel waar het kan, formeel waar het moet	6
2   Meer regie over het eigen zorgproces met de Academie voor Zelfzorg	8
3   Betekenisvol netwerk: samen werken aan een goed leven	10
4   Bruggenbouwer tussen informele en formele zorg	12
5   Rekening houden met mensen zelf: dé sleutel tot verbinding	14
6   Preventieve familiegesprekken zorgen later voor rust in het proces	16
7   Meer aandacht bij zorgprofessionals voor de rol van naasten	18
8   Goed samenspel tussen formele en informele zorg begint in de opleiding	20
9   Respect, ruimte en rugdekking: de kracht van bewonersinitiatieven	22
10   Gezond en gelukkig in de wijk met een ontmoetingsplek	24
11   Wat kan ik betekenen? Een nieuwe blik op vrijwilligerswerk	26
12   Thuis kamers: Waar gemeenschap tot leven komt	28
13   Continuïteit zit in de wijk zelf	30
14   Begin met een proef en stuur tussentijds bij	32
15   Er zijn in de laatste levensfase, ook bij mensen thuis	34
16   Mantelzorgers verdienen ademruimte	36

# Informeel waar het kan, formeel waar het moet

Hoe vind je als professional de weg naar de informele zorg om iemand goed door te verwijzen? En waar kun je als inwoner terecht voor mantelzorgondersteuning, vrijwilligerswerk of ontmoetingsmogelijkheden in de wijk? In de Westelijke Mijnstreek is er één helder antwoord: het Knooppunt Informele Zorg in de gemeente Sittard-Geleen.



## De uitdaging: Wie doet wat?

In 2018 besloot de gemeente Sittard-Geleen om de informele zorg en de verbinding met de formele zorg te versterken. Het doel? Inwoners langer zelfstandig thuis laten wonen en actief laten deelnemen aan de samenleving. Monique, kartrekker bij het Knooppunt: "Er was veel aanbod aan informele zorg, maar niemand wist precies wat er was en waar je moest zijn. De gemeente zocht een spin in het web: een netwerkorganisatie die alles op het gebied van informele zorg samenbrengt."

**"Elkaar kennen is van wezenlijk belang om samen te werken."**

## Even sparren met:

Monique van de Ven, Programmamanager Sociaal Werk met netwerkversterking en relatiemanagement in portefeuille.

Tel.nr.: 06 -34 88 95 26

Mailadres: [monique.vandeven@knooppuntinformelezorg.nl](mailto:monique.vandeven@knooppuntinformelezorg.nl)

[knooppuntinformelezorg.nl](http://knooppuntinformelezorg.nl)





## De oplossing: Knooppunt Informele Zorg

Het Knooppunt Informele Zorg, onderdeel van het sociaal werk van de MIK & PIW Groep, werd door de gemeente toegewezen als verbindende schakel. Monique: “We begonnen bij de huisartsen. De meesten zagen de waarde van samenwerken met het sociaal domein, maar hadden weinig tijd om dit op te pakken. Daarom richtte ik mijn pijlen op de huisarts die kans zag om energie te steken in het versterken van het contact met de informele zorg.

We organiseerden een wijkbijeenkomsten met de zorgcontacten van de huisarts en alle informele organisaties in die wijk. Aan de hand van praktijkcasuïstiek leerden de deelnemers elkaar beter kennen. Elkaar kennen is van wezenlijk belang om samen te werken; daarvoor moet je elkaar weten te vinden en elkaars taal spreken. Dat kost tijd. De ervaring leert dat hier een kartrekker nodig is die dit faciliteert en coördineert.”

## Het resultaat: Meer informele zorg, minder druk op specialistische zorg

Sinds de eerste wijkbijeenkomst in 2018 heeft het Knooppunt zich als een olievlek verspreid. Steeds meer zorgprofessionals slaan de brug naar informele zorg. De zorgverlener verwijst naar het knooppunt waar ze met de persoon de vraag verhelderen om naar de juiste samenwerkingspartner door te verwijzen. Monique: “Door laagdrempelige ondersteuning kunnen we specialistische zorg uitstellen of zelfs voorkomen. Het uitgangspunt is altijd: informeel waar het kan, formeel waar het moet.”

## Laat je inspireren

Monique: “Je hebt een partij nodig die de kar trekt, zonder er zelf in te gaan zitten. Alleen samen met partners kun je maatwerk bieden en inwoners echt helpen. Wees nieuwsgierig naar elkaar.”



Knooppunt Informele  
Zorg



# Meer regie over het eigen zorgproces met de Academie voor Zelfzorg

“Een gelijkwaardige samenwerking tussen zorg en het sociaal domein is belangrijk,” vertelt Akkie de Rouw. “Het gaat niet alleen om zorg bieden, maar ook om het welzijn van de patiënt en mantelzorgers. Daarom zijn wij nauw betrokken bij de uitrol van de Academie voor Zelfzorg in de regio ‘s-Hertogenbosch.”

## Uitdaging: Zelfstandig thuis zorghandelingen uitvoeren

Hoe kunnen patiënten en mantelzorgers worden ondersteund om thuis zelf eenvoudige zorghandelingen uit te voeren, zoals een fraxiparine-injectie, wondverzorging of het druppelen van ogen? Zelfregie vermindert de afhankelijkheid van thuiszorg en vergroot het gevoel van zelfstandigheid.

### Even sparren met:

Akkie de Rouw van Mantelzorg Farent

Tel.nr.: (06) 43 55 87 03

Mailadres: [akkiederouw@farent.nl](mailto:akkiederouw@farent.nl)



Akkie: “Nauw betrokken bij zelfzorg”





## Laat je inspireren

Meer weten over de Zelfzorgacademie? Kijk op Stichting KOMPAZ of neem contact op met Akkie de Rouw via [akkiederouw@farent.nl](mailto:akkiederouw@farent.nl).



Bekijk  
Stichting KOMPAZ

**“We leren van bestaande kennis, wat dubbel werk voorkomt.”**

### Oplossing: Zelfzorgacademie

Het Maastricht UMC+ ontwikkelde de Academie voor Patiënt en Mantelzorger, een beproefde methode om patiënten en mantelzorgers op te leiden. Stichting KOMPAZ Nederland ondersteunt regio's bij de implementatie van dit concept. Akkie: “We leren van bestaande kennis, wat dubbel werk voorkomt. Wij zijn een van de eerste welzijnsorganisaties die dit initiatief omarmden. Vanuit een welzijnsperspectief kijken we naar het grote geheel: voorkomen van overbelasting, vergroten van zelfredzaamheid en duurzame samenwerking. In 's-Hertogenbosch werken zorg en welzijn al langer samen. Zo is er een sterke verbinding tussen het Jeroen Bosch Ziekenhuis en het Mantelzorgpunt van Farent.”

### Resultaat: Meer zelfstandigheid, minder zorgafhankelijkheid

Akkie: “De Academie voor Zelfzorg vergroot de eigen regie van patiënten, vermindert thuiszorgvragen en verkort ziekenhuisopnames. Het stelt ons ook nieuwe vragen: wat mogen patiënten en mantelzorgers zelf doen? Hierin ondersteunt MantelzorgNL die de Keuzehulp uitbracht met duidelijke richtlijnen. Door kennis en kunde te delen, voorkomen we dubbel werk en creëren we meer uniformiteit in uitleg en ondersteuning.”



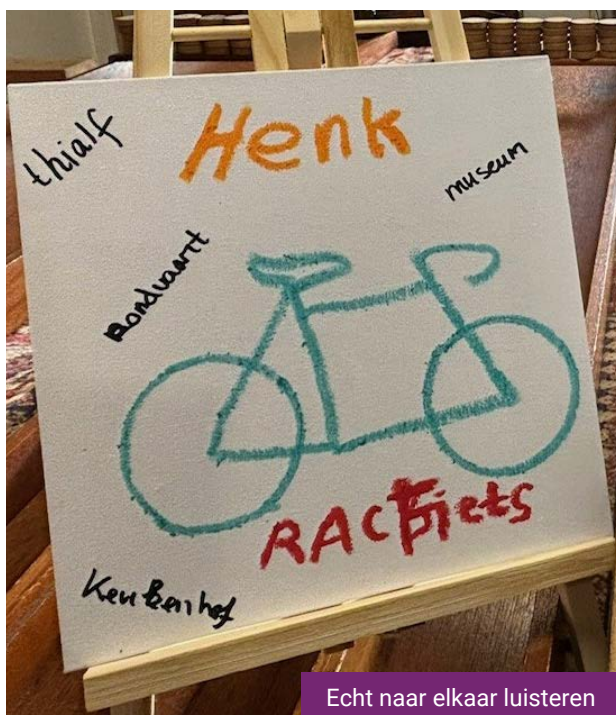
Regionale bewust-  
wordingscampagne  
Mijn Zorg van start



Zorgen doen  
we samen

# Betekenisvol netwerk: samen werken aan een goed leven

Met 17.000 cliënten en 17.000 medewerkers is 's Heeren Loo de grootste gehandicaptenzorgorganisatie in Nederland. Voor cliënten die vaak levenslang zorg nodig hebben, is een betekenisvol netwerk onmisbaar. Maar hoe bouw je dat samen op?



Echt naar elkaar luisteren

## Uitdaging: gelijkwaardige samenwerking

Hieke: "Sommige cliënten hebben weinig of geen contact met verwanten of anderen, wat kan leiden tot eenzaamheid. We willen cliënten, hun netwerk en zorgprofessionals beter verbinden. Dat vraagt om gelijkwaardigheid en écht naar elkaar luisteren." Klazina: "Een betekenisvol netwerk is een strategisch thema voor ons. Het draagt bij aan een goed leven voor cliënten, mooi werk voor professionals en een gezonde organisatie. Samenwerken is noodzakelijk, maar niet vanzelfsprekend."

**"Een betekenisvol  
netwerk is een strategisch  
thema voor ons"**

### Even sparren met:

Hieke Wijbenga, projectmanager  
Tel.nr.: 06-51282379  
Mailadres: hieke.wijbenga@sheerenloo.nl  
Klazina Schubbel, programmamanager  
Tel.nr.: 06 - 51905678  
Mailadres: klazina.schubbel@sheerenloo.nl

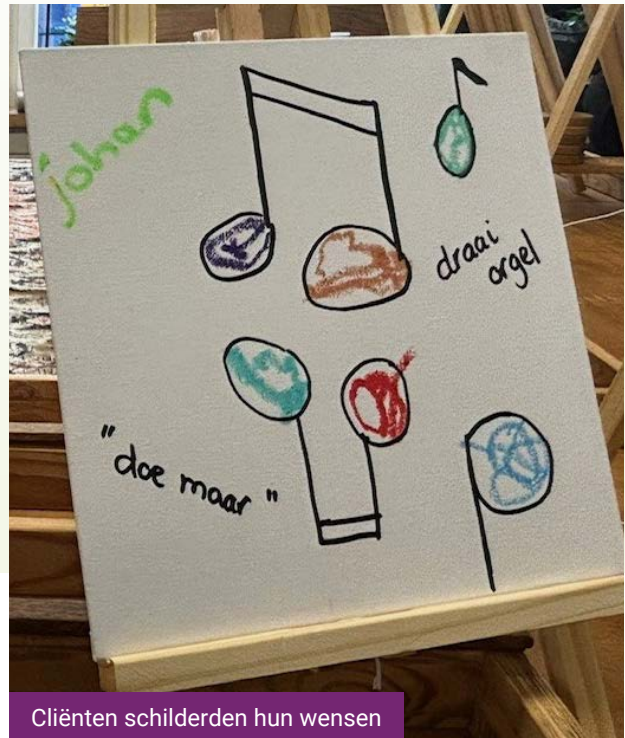


's Heeren Loo  
informeel netwerk



## Laat je inspireren

Hieke: "Een betekenisvol leven vraagt om mensen om je heen. Luister naar cliënten en werk samen om hun behoeften te vervullen."



Cliënten schilderden hun wensen

### Oplossing: maatwerk en bewustwording

's Heeren Loo stimuleert bewustwording met het programma Betekenisvol Netwerk. Klazina: "Vanwege ons brede zorgaanbod – van woonzorgparken tot ambulante begeleiding – is maatwerk een voorwaarde."

In Ermelo volgden begeleiders, verwanten, vrijwilligers en cliënten een workshop over samenwerken. Hieke: "De cliënten schilderden hun wensen, zoals samen eten in een Chinees restaurant of een gamemaatje vinden. Met een praatplaat bespraken we ieders rol in de samenwerking. Dat leidde tot inzichten en concrete acties, zoals meer hulp durven vragen aan verwanten. Het is aan de 16 regio's in het land om te onderzoeken hoe ze deze beweging vormgeven"

### Resultaat: bewustwording en concrete acties

Klazina: "Deze beweging zorgt voor reuring. Teams delen inzichten via wekelijkse nieuwsflitsen en producten zoals workshops, praatplaten, webinar (zie QR code), een netwerkkaart en zelfs een theatervoorstelling. Dit inspireert anderen en zet hen in beweging."

## Laat je inspireren

Klazina: "Begin klein en bouw op wat al werkt. Kleine stappen maken een groot verschil. Heb je al een vrijwilliger op een woongroep die betrokkenen is. En aangeeft meer te willen betekenen? Richt daar dan je energie op, in plaats van een heel nieuw netwerk te willen aanboren wat veel meer tijd vergt."



's Heeren Loo  
ervaringsverhalen



's Heeren Loo  
veel gestelde vragen



# Bruggenbouwer tussen informele en formele zorg

“Utrecht scoort hoog op vrijwillige inzet,” zegt Julia Muller. “Maar met zo’n groot aanbod is het lastig overzicht te houden. Het Netwerk Informele Zorg Utrecht (NIZU) helpt beroepskrachten bij het vinden van hun weg in het veld van zo’n 60 vrijwilligersorganisaties en buurtinitiatieven.”

## **Uitdaging: versnippering en hogedruk**

Julia: “De informele zorg is sterk aanwezig in Utrecht, maar versnipperd. Dit maakt samenwerking met de formele zorg lastig, vooral nu de druk daar hoog is. Een huisartsenpraktijk wil bijvoorbeeld wel op de hoogte blijven van het aanbod maar zonder telkens nieuwe gezichten. Om die werelden te verbinden, heb je een bruggenbouwer nodig.”

### **Even sparren met:**

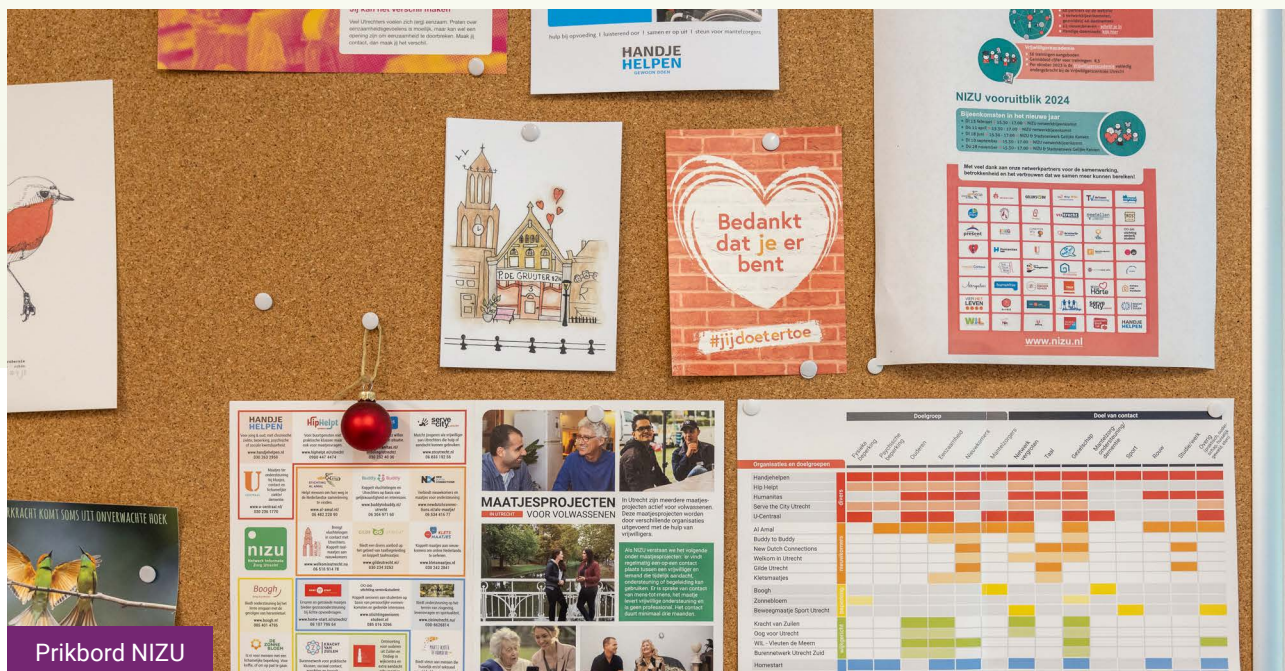
Julia Muller, projectleider Informele Zorg bij NIZU en coördinator van de ambassadeurs Informele Zorg, regiomanager bij Handjehelpen en van daaruit betrokken bij het Programma Samen Ouder Worden  
Tel.nr.: 06 – 12 13 73 61  
Mailadres: [julia.muller@nizu.nl](mailto:julia.muller@nizu.nl)



Julia: “Informele zorg vaak versnipperd”

## Laat je inspireren

Het succes van NIZU inspireert anderen. Julia: “Steden als Apeldoorn en Zeist namen dit model al over. Gemeenten leren van elkaar. We hopen dat gemeente Utrecht de pilot voor jeugdambassadeurs na 2025 structureel maakt. De impact is te groot om te negeren.”



## Oplossing: Ambassadeurs Informele Zorg

Sinds 2015 werkt NIZU met 8 Ambassadeurs Informele Zorg, verspreid over 10 wijken; de bruggenbouwers. Julia: “Ze zijn wandelende sociale kaarten, kennen de wijken en de vrijwilligers goed en zijn vaak verbonden aan buurtinitiatieven of vrijwilligersorganisaties. Ze brengen formele zorg in contact met het juiste informele aanbod.”

In 2023, met subsidie van de gemeente, startte een pilot voor vier Ambassadeurs Informele Zorg Jeugd. De druk op de jeugdzorg was namelijk groot en hoog. Julia: “Zij denken mee op casusniveau bij specialistische jeugdzorg. Tijdens overleg bieden ze nieuwe inzichten vanuit informele zorg. Zorgprofessionals waarderen het vaste aanspreekpunt en de tijdsbesparing die dit oplevert.”

## Resultaat: verlichting voor gezinnen én zorg

Julia: “Neem een gezin met financiële zorgen en een kind van 8 jaar dat enorm druk is. Het kind stond op de wachtlijst voor specialistische jeugdzorg. Door de tijd die ze aan hun kind moesten besteden hadden ze geen tijd om hun financiën op orde te krijgen. Een ambassadeur suggereerde een vrijwilliger die met het kind naar de speeltuin ging. Hierdoor kreeg het gezin grip krijgen op hun geld. Er ontstond rust en bleek specialistische jeugdzorg zelfs niet nodig.”



Bezoek  
NIZU

“Om die werelden te verbinden, heb je een bruggenbouwer nodig.”



# Rekening houden met mensen zelf: dé sleutel tot verbinding

Het aantal ouderen met een migratieachtergrond groeit in Nederland en dat vraagt om een nieuwe aanpak. SOMNL (Samen voor Ouderen met een Migratieachtergrond Nederland), opgericht in 2022, is de schakel tussen grote organisaties en kleinschalige initiatieven. Zoals de Molukse Huiskamer in Tiel.



Jeanny: "Samenwerken is cruciaal"

## Even sparren met:

Jeanny Vreeswijk, directeur-bestuurder  
SOMNL

Tel.nr.: 06 – 18 73 24 33

Mailadres: jeannyvreeswijkmanusiwa@gmail.com

Meno Tomatala, lid kerngroep  
dementievriendelijk Tiel vanuit Stichting  
Buah Hati

## Uitdaging: Bereiken van een diverse groep

SOMNL ontstond in 2022 om op te komen voor ouderen met een migratieachtergrond. SOMNL maakt hen bovendien vindbaar voor grotere organisaties. Jeanny Vreeswijk-Manusiwa: "Ouderen met een migratieachtergrond vormen geen georganiseerde groep zoals seniorenorganisaties of patiëntenverenigingen. Wel zijn er krachtige, kleinschalige netwerken. Samenwerken met deze netwerken en sleutelpersonen is cruciaal om deze ouderen te bereiken. Het vraagt kennis van hun cultuurhistorische achtergrond om hen op de juiste manier te benaderen."

## Oplossing: themabijeenkomsten en gesprekstafels

De Molukse Huiskamer is een prachtig voorbeeld. Meno Tomatala: "Tiel heeft een diverse bevolking, en met de Molukse stichting Buah Hati werkten we samen met Alzheimer Nederland om een dementievriendelijke gemeente te worden. We zijn begonnen met de Molukse doelgroep omdat deze gemeenschap hecht is en zich daardoor goed laat monitoren. Met een kernteam organiseerden we themabijeenkomsten en gesprekstafels over gezond leven, voeding en beweging – thema's die invloed hebben op vasculaire dementie."

**"Ondanks de ontwikkeling naar meer individualisme, zit vrijwillige inzet in het DNA."**



Jeanny: Bij de eerste bijeenkomst kwamen zo'n 70 mensen opdagen, veel meer dan verwacht. Daardoor moesten we improviseren met de organisatie. Dankzij het Molukse netwerk stond binnen no-time een groep jongeren klaar om te helpen. Die avond toonde mij hét voorbeeld van hoe het kan werken. Ondanks de ontwikkeling naar meer individualisme, zit vrijwillige inzet in het DNA. Het bewijst: als je aansluit bij de kracht en structuren van mensen zelf, bereik je hen en creëer je samenwerking. De inzet die je geeft, werkt aanstekelijk en doet volgen"

### Resultaat: zichtbaarheid en verbinding

Meno: "In 2023 openden we de Molukse Huiskamer, een indicatievrije dagbesteding waar ouderen en mantelzorgers elkaar steunen en verbinden. Mensen delen er hun gemeenschappelijke geschiedenis. Dat is de ingang om te praten over morgen, over de noodzaak van bewegen, een goede leefstijl en gezonde voeding. We gebruiken daarbij de schijf van vijf; SOMNL maakte 'm geschikt voor deze doelgroep. Dit model inspireerde de oprichting van een Turkse en Marokkaanse Huiskamer. De huiskamers draaien volledig op vrijwilligers. Deze initiatieven maken ouderen met een migratieachtergrond zichtbaarder en veranderen de zorg. Zo komt de geriater nu aan huis voor diagnostiek in een vertrouwde omgeving, wat een wereld van verschil maakt voor deze ouderen."

## Laat je inspireren

Jeanny: "Investeer in preventie en praat vandaag over morgen. Sta open voor en wees je bewust van andere cultuurhistorische achtergronden. Stem je bejegening daarop af om zo ouderen met een migratieachtergrond te bereiken en samen op te trekken."



Bezoek  
SOMNL



Praat Vandaag  
Over Morgen



# Preventieve familiegesprekken zorgen later voor rust in het proces

De diagnose dementie heeft impact op de hele familie. Hoe begeleid je als casemanager dementie de familie op zowel praktisch als emotioneel vlak? In Netwerk Dementie Fryslân volgen alle casemanagers dementie een driedaagse scholing om gestructureerde familiegesprekken te voeren.

## Uitdaging: stijgende overbelasting van mantelzorgers

Marije Effing: "Uit de dementiemonitor blijkt dat mantelzorgers bij dementie steeds zwaarder belast worden. Naast emoties moeten er praktische zaken geregeld worden, zoals het verdelen van zorgtaken. Voorheen vond dit gesprek vaak pas plaats tijdens een crisis en zonder methodische aanpak. Een casemanager onderzocht hoe families beter ondersteund konden worden bij de diagnose dementie. De conclusie? Een systematische aanpak met concrete instrumenten helpt voorkomen dat de zorg volledig op één mantelzorger neerkomt."



Marije Effing

### Even sparren met:

Marije Effing, Ketenregisseur Netwerk Dementie Fryslân  
Tel.nr.: 06 – 10 91 82 65  
Mailadres: [info@netwerkdementiefryslan.nl](mailto:info@netwerkdementiefryslan.nl)  
of Marie Louise Luttkik, Lector Familiezorg, Hanzehogeschool Groningen

**“Het gesprek leidt tot een betere samenwerking over hoe je de zorg samen gaat doen.”**



## Laat je inspireren

Bekijk de factsheet met de 12 componenten van het familiegesprek. Deze aanpak wordt ook toegepast in Drenthe en Limburg.



Bekijk de factsheet  
Familiegesprek-  
programma hier



Factsheet

Netwerk Dementie Fryslân is een samenwerkingsverband van negen zorgorganisaties. Dit zijn KwadrantGroep, Thuiszorg Het Friese Land, Antonius, Alliade en ZuidOostZorg, Buurtzorg, Aardema Zorggroep, Zorggroep Liantje en Zorggroep Sint Maarten.

## Oplossing: scholing in gestructureerde familiegesprekken

Met begeleiding van Marie Louise Luttik (Hanzehogeschool Groningen) en subsidie van Stichting De Friesland startte Netwerk Dementie Fryslân een project om casemanagers te scholen in gestructureerde familiegesprekken. Marije: "We begonnen met 15 casemanagers, maar dankzij aanvullende subsidie zijn inmiddels bijna alle 60 casemanagers geschoold."

De training omvat 12 componenten en helpt casemanagers relaties en verbindingen inzichtelijk te maken met genogrammen en ecogrammen. Families of naasten worden systematisch begeleid in het verdelen van taken en het versterken van onderlinge samenwerking.

## Resultaat: betere samenwerking en minder overbelasting

Families geven aan dat deze gesprekken zorgen voor een betere taakverdeling, minder overbelasting en verbeterde onderlinge communicatie. Marije: "Het voelt voor families als een steun en geeft de casemanager een centrale rol in de samenwerking. De training is daarom een vaste scholing aan (nieuwe) casemanagers dementie vanuit Netwerk Dementie Fryslân. Daarnaast organiseert Netwerk Dementie Fryslân elk jaar een inspiratiebijeenkomst voor alle casemanagers. In de praktijk zetten de casemanagers de familiegesprekken veel eerder in dan voorheen; preventief een gestructureerd gesprek voeren geeft later in het proces rust."



Bezoek  
Netwerk Dementie  
Fryslân



Wil je ook deze  
training volgen?



# Meer aandacht bij zorgprofessionals voor de rol van naasten

Een ziekte of aandoening heeft niet alleen impact op de patiënt, maar ook op hun directe omgeving. Volgens dr. Erica Witkamp is het cruciaal dat zorgprofessionals meer aandacht hebben voor deze belangrijke groep. Een e-learning helpt hen met die aandacht en de samenwerking.



Erica: "De e-learning geeft concrete tools

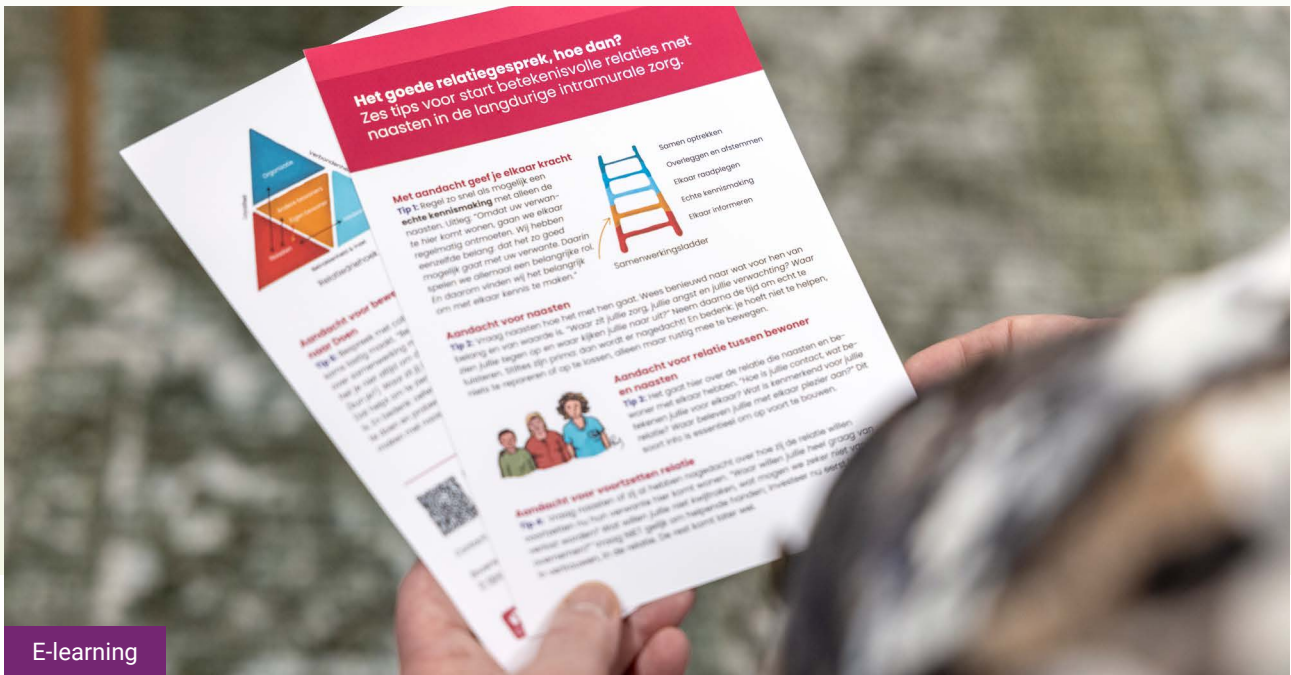
## Uitdaging: te weinig aandacht voor naasten

Erica: "Uit mijn promotieonderzoek bleek dat aandacht voor naasten in ziekenhuizen niet vanzelfsprekend is. Dit bevestigden ook studenten verpleegkunde die ik sprak tijdens mijn werk bij Hogeschool Rotterdam. In alle zorgsectoren – van thuiszorg tot psychiatrie en revalidatie – hangt de aandacht voor naasten en hun samenwerking vaak af van de visie van de zorgverlener. Verpleegkundigen met een holistische aanpak hebben hier meer oog voor dan zij die meer instrumenteel technisch werken. Toch is het essentieel dat iedere zorgprofessional leert samenwerken met naasten."

**"Het is essentieel dat iedere zorgprofessional leert samenwerken met naasten."**

## Even sparren met:

Dr. F.E. (Erica) Witkamp,  
Lector Zorg om Naasten, Instituut voor  
Gezondheidszorg Hogeschool Rotterdam  
Tel.nr.: 06 – 41 64 04 89  
Mailadres: f.e.witkamp@hr.nl



## Oplossing: de COM-interventie en e-learning

Binnen het lectoraat zijn projecten opgezet om deze samenwerking te verbeteren. Erica: "De internationaal bewezen CSNAT intervention vormde de basis voor de Nederlandse e-learning Werken met de COM-interventie (Communicatie over Ondersteuningsbehoeften van Mantelzorgers). Deze training, die onder andere via de Mantelzorgacademie van MantelzorgNL beschikbaar is, leert zorgprofessionals in vijf stappen een betekenisvolle relatie op te bouwen met mantelzorgers en inzicht te krijgen in hun behoeften."

## Resultaat: meer bewustwording en betere samenwerking

Erica: "De e-learning geeft zorgprofessionals concrete tools om mantelzorgers beter te ondersteunen. Studenten verpleegkunde merken tijdens stages hoe belangrijk mantelzorgers zijn voor de zorgvrager, maar ook hoe ingewikkeld de samenwerking soms kan zijn. Er zijn ook families waarin het namelijk helemaal niet zo lekker eraan toegaat, waar agressie is, ook voor de zorgverleners. Regelmatig kiezen studenten verpleegkunde er daarom voor om af te studeren op het verbeteren van de samenwerking met de informele zorg. Daarom krijgt samenwerken met mantelzorgers nu een prominente plek in het vernieuwde curriculum."

## Laat je inspireren

Erica: "Beleidsmakers moeten structureel beleid maken voor de samenwerking met, en ondersteuning van, naasten. Een collectieve aanpak is nodig om mantelzorgers te ontlasten en uitval te voorkomen. Organisaties als MantelzorgNL zijn daarbij hard nodig om mantelzorgvraagstukken blijvend op de kaart te zetten"



Learning  
Werken met de  
COM-interventie



# Goed samenspel tussen formele en informele zorg begint in de opleiding

Het belang van informele zorg groeit, maar wat betekent dat voor sociaal werkers en verpleegkundigen? Mariët Brandts onderzoekt hoe goed samenspel tussen formele en informele zorg gerealiseerd kan worden.

## **Uitdaging: samenwerken met het netwerk**

Mariët: "Hoewel iedereen het belang van informele zorg erkent, is goed samenspel niet vanzelfsprekend. Studenten, docenten en beroepskrachten worstelen met vragen: wat betekent goed samenspel? Hoe werk je samen met informele zorgverleners, en hoe stem je af met andere beroepskrachten zoals verpleegkundigen en sociaal werkers? Zelfs die onderlinge samenwerking verloopt niet altijd soepel."

**"Belangrijk is in mijn ogen: echt nieuwsgierig zijn naar het perspectief van informele zorgverleners."**

### **Even sparren met:**

Mariët Brandts MSc, docent propedeuse Social Work Hogeschool Utrecht, onderzoeker lectoraat Participatie, Zorg en Ondersteuning, Kenniscentrum Sociale Innovatie  
Tel.nr.: 06 – 41 64 04 89  
Mailadres: mariet.brandts@hu.nl



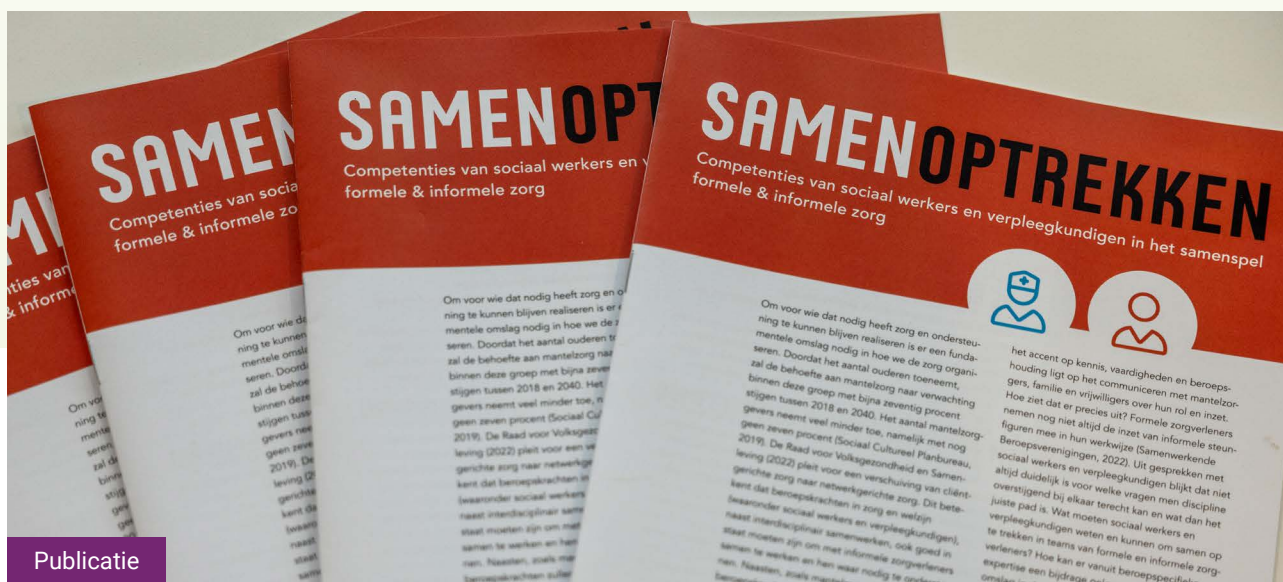
Mariët: "Overzicht helpt"

## Laat je inspireren

Mariët: “Heb in iedere samenwerking aandacht voor de waarde en betekenis van informele zorg. Zij spelen een belangrijke rol in de gezamenlijke kwaliteit van leven.”



Bezoek  
Lectoraat participatie  
zorg en ondersteuning



Publicatie

## Oplossing: competenties voor samenwerking

Mariët: “Binnen het lectoraat Participatie, Zorg en Ondersteuning van Hogeschool Utrecht onderzochten we welke kennis en vaardigheden sociaal werkers en verpleegkundigen nodig hebben om goed samen te werken met informele zorgverleners. Met input van experts, zorgverleners, studenten en docenten stelden we een lijst op met generieke en specifieke competenties. Een belangrijke competentie is in mijn ogen een open basishouding: echt nieuwsgierig zijn naar het perspectief van informele zorgverleners en hen als kennisbron zien. Dit betekent breder kijken dan alleen de zorgvrager en ook aandacht hebben voor naasten, zoals kinderen in het gezin. Het helpt om aan alle elementen te denken die van belang kunnen zijn. Bijvoorbeeld wanneer ervan uit wordt gegaan dat naasten bepaalde taken oppakken zonder aan hen te vragen hoe zij dit ervaren en waar hun grenzen liggen. De competenties helpen beroepskrachten reflecteren: wat gaat goed, wat kan beter en wat vraagt dat van mij?”

## Resultaat: beter samenspel en minder overbelasting

Mariët: “Het overzicht maakt zichtbaar wat goed samenspel vraagt. Dit helpt studenten en professionals de waarde van informele zorg beter te begrijpen. Tijdens een presentatie zei iemand uit het publiek, een jonge mantelzorgers: ‘Dit is wat ik vroeger heb gemist.’ De volgende stap is deze competenties stevig verankeren in opleidingen. Goed samenspel begint immers daar. Dit verbetert de zorg én helpt overbelasting van mantelzorgers voorkomen.”



Bezoek  
Lectoratenplatform



Publicatie  
Samen Optrekken



# Respect, ruimte en rugdekking: de kracht van bewonersinitiatieven

Wat doe je als de enige huisarts in je dorp met pensioen wil en er geen opvolger is? De bewoners van America (Noord-Limburg, 2200 inwoners) laten zien wat er mogelijk is als je samen in actie komt.



Ben: "Meer dan alleen medische zorg"

## Even sparren met:

Ben van Essen,  
voorzitter Stichting 't Laefhoês America  
Tel.nr.: 06 – 51 03 43 84  
Mailadres: [info@laefhoes.nl](mailto:info@laefhoes.nl) /  
[ben.van.essen@outlook.com](mailto:ben.van.essen@outlook.com)

## Uitdaging: verdwijnen van zorg

Ben van Essen: "In 2010 richtte de huisarts een werkgroep op met bewoners om zorg te behouden. Al snel zagen we dat het niet alleen om zorg ging, maar ook om verbinding, contact en zingeving. We wilden meer dan alleen medische zorg."

## Oplossing: het LaefHoês – een gezondheidscentrum nieuwe stijl

In 2017 opende Het LaefHoês (Leefhuis), een ontmoetingsplek met behoud van professionele zorg zoals een huisartsenpraktijk, prikklab en fysiotherapie. Maar het werd meer: een dorpskeuken, kloostertuin, ruilbibliotheek en een vervoerssysteem op vrijwilligersbasis kwamen erbij.

Ben: "In America kijken we naar elkaar om. Vrijwilligers en dorpsondersteuners spelen een sleutelrol. Zo bracht een vrijwilliger een dorpsgenoot naar huis en merkte dat

**"Informele zorg wordt  
altijd eerst overwogen."**



Bekijk  
't Laefhoês America



Het Laefhoë's

ze hulp nodig had. De dorpsondersteuner regelde niet alleen hulp, maar vroeg ook wat de hulpvrager kon betekenen voor een ander. Wederkerigheid staat centraal. Iedereen kan bijdragen. De dorpsondersteuners spelen een sleutelrol in de verbinding tussen formele zorg en informele zorg.”

### Resultaat: een verbonden gemeenschap

Ben: “Door samen te werken, is er meer dan alleen medische zorg ontstaan. In 2022 richtten we de Vitaliteitscoöperatie America Left! op, die nu huishoudelijke hulp en binnenkort thuiszorg organiseert. Informele zorg wordt altijd eerst overwogen. Vrijwilligers en professionals werken samen, met dorpsondersteuners als verbinders.”

## Laat je inspireren

Ben: “Het succes van bewonersinitiatieven vraagt om de 3R's: respect, ruimte en rugdekking. Geef bewoners de ruimte om verantwoordelijkheid te nemen, respecteer hun inspanningen en bied rugdekking bij onverwachte uitdagingen. Zo regelde de gemeente een overbruggingslening toen we plotseling de lift moesten laten repareren. Ieder dorp, elke wijk is uniek. Een succesvol voorbeeld valt niet te kopiëren maar kan wel inspireren. Je moet geloven dat het kan.”



Bekijk  
AmericaLeft



YouTube  
“Wij zijn een deel van  
de oplossing voor de  
zorg die vastloopt”



# Gezond en gelukkig in de wijk met een ontmoetingsplek

Wat hebben inwoners nodig om gezond en gelukkig oud te worden? Gemeente Tilburg stelde deze vraag en koos de wijk Oerle in 2021 als pilotlocatie voor het programma GGoud. Sociaal werker Sule Kaplan was vanuit maatschappelijke organisatie Contourde Twern betrokken bij het onderzoek.

## Uitdaging: bewoners die thuisblijven

Sule: "Tijdens de pilot sprak ik met wijkbewoners, waaronder Wilma Melis van de huurderscommissie Zuidkaapflat. De behoefte aan een ontmoetingsplek kwam van twee kanten: vanuit belevingsonderzoek GGoud én vanuit de huurderscommissie."

"Veel ouderen in de flat kwamen nauwelijks nog buiten, vooral na de coronatijd." Vertelt Wilma: "We wilden al langer een ontmoetingsplek in de buurt, liefst in de flat, zodat ouderen weer actief konden deelnemen."

**Sule: "Je kunt de hele wereld aan als je er niet alleen voor staat."**

## Even sparren met:

Sule Kaplan, sociaal werker met  
aandachtsgebied ouderen Contourde Twern  
Tel.nr.: 06 – 23 47 01 89  
Mailadres: [sulekaplan@contourdetwern.nl](mailto:sulekaplan@contourdetwern.nl)



Sule: "Mijn rol is ondersteunen"



## Laat je inspireren

Sule: "Zoek 'over-hebbers' om het samen te doen."



### **Oplossing: ontmoetingsruimte H.C. Het Contact**

Sule: "Bij Counterde Twern hebben we als motto: 'nooit alleen'. Daarom bedachten we samen met woningcorporatie TBV Wonen en de huurderscommissie een plan."

Wilma: "TBV stelde een leegstaande garagebox beschikbaar, verbouwde deze tot ontmoetingsruimte en betaalt gas en licht en vraagt geen huur. In juni 2022 openden we Het Contact. We organiseren zelf activiteiten, zoals kaarten, darten en koffiedrinken. Ook jongere bewoners worden betrokken met activiteiten zoals karaoke. Het is een plek waar iedereen welkom is."

Sule: "Mijn rol is ondersteunen: eerst voordoen, dan samendoen en uiteindelijk laten we bewoners het zelf doen. Dat versterkt hun zelfstandigheid en zorgt voor een duurzame oplossing."

### **Resultaat: een zorgzame gemeenschap**

Sule: "De ontmoetingsruimte bereikt een kwetsbare groep. Mensen die nergens meer heen gingen, zien elkaar nu weer én zijn er voor elkaar. Deze ondersteunende gemeenschap wordt gedragen door wat ik noem 'overhebbers'. Dat zijn bewoners die hun vaardigheden, kwaliteiten en middelen inzetten voor hun medebewoners en de gemeenschap. Mensen als Wilma. Ik richt me op de kwaliteiten van deze mensen en niet hun beperkingen."

Wilma: "Door Sule kreeg ik zelfvertrouwen om actief te blijven. We kijken naar elkaar om, ook buiten de ontmoetingsruimte. Als iemand wegblijft bij het kaarten, zoeken we contact. Is diegene ziek, dan doet iemand boodschappen of haalt hem of haar op. Het is écht GGoud!"



**Bekijk de methodiek  
voor zorgzame  
gemeenschappen**



# Wat kan ik betekenen? Een nieuwe blik op vrijwilligerswerk

Vrijwilligers en mantelzorgers staan steeds vaker voor grote uitdagingen. Voor Vrijwilligerscentrale Huizen (VC Huizen) reden om zorgvragers, vrijwilligers en mantelzorgers anders te benaderen. Dankzij ondersteuning van het Agis Innovatiefonds en Design Innovation Group ontwikkelden ze een vernieuwende aanpak.



Silvia (l) en Jolanda (r)

## Even sparren met:

Silvia van Beusekom (projectondersteuner)  
en Jolanda Westrum (directeur) – VC Huizen  
Tel.nr.: 06 – 39699058  
Mailadres: j.westrum@vchuisen.nl/  
s.vanbeusekom@vchuisen.nl

## Uitdaging: groeiende vraag naar maatjes

In 2019 steeg het aantal aanvragen voor 'maatjes' – vrijwilligers die ondersteuning bieden – met 35%. Jolanda Westrum: "Van 70 aanvragen in 2018 naar ruim 110 in 2019. In diezelfde periode boog het zorgnetwerk in het Gooi zich over de samenwerking tussen vrijwilligers en mantelzorgers. Na een gesprek met bestuurder G. Verkerk werd voor ons nog duidelijker dat het op termijn onmogelijk wordt om genoeg vrijwilligers te vinden in Huizen. Samen met het zorgnetwerk in het Gooi startte we twee pilots om deze uitdaging aan te pakken."

Vrijwilligers willen steeds vaker tijdelijk helpen en niet jarenlang ergens aan vastzitten. Silvia: "Een vrijwilliger moet je kunnen loslaten. Het moest anders, maar hoe?"

## Oplossing: vrijwilligers als netwerkversterkers

Met steun van het Agis Innovatiefonds onderzocht VC Huizen hoe je de energie van vrijwilligers kunt behouden bij een toenemende vraag. De sleutel? Vrijwilligers inzetten als netwerkversterkers en drempels verlagen voor zorgvragers. Jolanda: "Met hulp van een sociaal designer vanuit Design Innovation Group kregen we helder dat we het als organisatie niet allemaal zelf moeten willen bedenken. Beter is om vrijwilligers, ouderen en mantelzorgers hierbij te betrekken en samen verder te bouwen op hun behoeften."

**“Een vrijwilliger moet je kunnen loslaten.”**



Silvia: “Duidelijk werd dat mensen met een hulpvraag – vaak ouderen – nog best zelf aan activiteiten in de gemeente kunnen en willen meedoen, maar dat de drempel te hoog is. Die drempel is vaak heel praktisch; van hoe kom ik op een locatie tot hoe kan ik daar naar het toilet gaan? In wat wij noemen Samen drempels over helpt een vrijwilliger de hulpvrager over de drempel heen te gaan. Is de hulpvrager de drempel over, dan heeft de vrijwilliger de handen vrij. De vrijwilliger is netwerkversterker!”

“Neem Wim. Na het overlijden van zijn vrouw leek een opname noodzakelijk, vanwege zijn dementie. Vrijwilliger Ruud ging aan de hand van de nieuwe gespreksmethodiek met Wim in gesprek en ontdekte zijn passie voor drummen. Nu oefent Wim twee keer per week en speelt hij met een nieuwe band.”

### Resultaat: bewustwording en toekomst

Silvia: “Door Wim z’n echte interesse te achterhalen konden we gericht zijn netwerk uitbreiden. Nu Wim weer kan drummen gaat het een stuk beter met hem, de casusmanager vindt het verantwoord om de opname uit te stellen. En Ruud kan zich weer op iets anders richten.”

Jolanda: “Deze aanpak vraagt om een nieuw type vrijwilliger en creëert een andere energie. In plaats van trekken aan vrijwilligers, stimuleer je dat inwoners zich afvragen wat kan ik hierin betekenen? Met de campagne ‘Wie is de nieuwe vrijwilliger?’ creëren we bewustwording. In september 2025 meten we samen met HU studenten de impact.”

## Laat je inspireren

Jolanda: “We doen meer dan matches maken, zoals het adviseren van organisaties en bedrijven over de inzet van vrijwilligers om mantelzorgers te ontlasten. Met deze toekomstgerichte aanpak versterken we samen onze gemeenschap. Daar gaan we voor en daar stoppen we energie in, die natuurlijk alleen kan stromen als er de middelen voor zijn.”



Bezoek  
VC Huizen



Bekijk het programma  
Samen Drempels Over



# Thuis kamers: Waar gemeenschap tot leven komt

In gemeente Het Hogeland, in het Noorden van Groningen, zorgen de Thuis kamers voor verbinding en ondersteuning. Deze “verlengde huiskamers” zijn ontmoetingsplekken waar inwoners samenkomen in een warme en informele setting. De deelnemers en vrijwilligers – ‘meedoeners’ genoemd – bepalen samen de invulling van de bijeenkomsten.

## De uitdaging: steeds meer op onszelf aangewezen

Met het verdwijnen van verzorgingshuizen, en later ook woonzorgcentra, wordt de zorg steeds meer naar de thuissituatie verplaatst. Sandra Schoonbeek, coördinator van de Thuis kamers, legt uit: “Alleen wanneer de zorg zwaar en complex wordt, is een verpleeghuis een optie. Tot die tijd moeten mensen zichzelf en elkaar zien te redden. Hoe vinden we een vorm waarin mensen zichzelf beter kunnen helpen?”

### Even sparren met:

Sandra Schoonbeek, coördinator  
Thuis kamers in gemeente Het Hogeland  
Tel: 06-308 60 761  
Mail: s.schoonbeek@  
mensenwerkhogeland.nl



Sandra: “Formele zorg uitstellen”

## Laat je inspireren

Sandra's advies: "Kom langs in een Thuiskamer en ervaar zelf de impact."



Verlengstuk van de huiskamer

### De oplossing: ontmoetingsplekken in dorpen

"Plekken waar mensen elkaar ontmoeten, daar begon het mee," vertelt Sandra. "In 2020 kwam collega Jan Bernard met het idee van Thuiskamers, een verlengstuk van de huiskamer. Hier komen dorpsbewoners samen om te praten, kaarten, koffie te drinken – wat ze maar willen. Elke Thuiskamer heeft een eigen karakter. Zo startte er in Bedum een filosofische Thuiskamer."

Drie pijlers staan centraal: jezelf kunnen zijn, positief welbevinden en het gevoel van betekenis. Vanuit Stichting Mensenwerk Hogeland wordt begeleiding geboden bij de opstart, zoals het vinden van locaties in dorpshuizen of bibliotheken. De gemeente subsidieert incidenteel, terwijl deelnemers vrijwillig bijdragen voor koffie en koek.

### Het resultaat: groei en betrokkenheid

Wat begon met vier Thuiskamers groeide in vier jaar tijd uit tot 28 locaties. Sandra: "Gemiddeld komen er wekelijks 10 tot 15 mensen samen. Voor velen is het een houvast, zoals voor een mevrouw met beginnende dementie. Zij gaat liever naar de Thuiskamer dan naar de dagbesteding." Zo kun je formele zorg uitstellen. De kracht van het initiatief zit in de betrokkenheid van de inwoners. "Wanneer zij zelf het initiatief nemen, voelen ze zich samen verantwoordelijk. Dat maakt het concept uniek."

Sandra: "Het Leeratelier van Hanzehogeschool Groning wil het succes van de Thuiskamers onderzoeken. Of de Thuiskamers daaraan willen meedoen, beslissen zij zelf. Via de Thuiskamerraad leg ik dergelijke vragen aan hen voor. Inmiddels worden Thuiskamers ook gebruikt voor andere doelen, zoals taalstages voor nieuwe Nederlanders. Hier leren ze de taal in de praktijk, terwijl de andere deelnemers oprecht geïnteresseerd zijn in hun verhalen. Vrijwilligers en deelnemers maken samen de Thuiskamer tot een unieke plek."



Meer informatie

**"Hier komen dorpsbewoners samen om te praten, kaarten, koffie te drinken."**



# Continuïteit zit in de wijk zelf

Sinds de jaren '90 bruist Delfshaven van buurtinitiatieven. Wat begon met kleine activiteiten groeide uit tot een netwerk van meer dan 60 buurtplekken samengebracht in de Welzijnscoalitie Delfshaven in 2020.



Bram: "Levendig netwerk van buurtplekken"

## Even sparren met:

Bram Dingemanse, pionier,  
sociaal ondernemer, teamleider  
Welijnscoalitie Delfshaven en  
ondersteuner bij project Volhouders  
Tel.nr.: 06-49 10 19 56  
Mailadres: adingemanse@proton.me

## Uitdaging: verloren aanbesteding

Tijdens de coronapandemie bleek de kracht van het netwerk. Bram Dingemanse: "In no-time bouwden we de website Delfshaven Helpt, waar vraag en aanbod elkaar vonden. In korte tijd meldden zich 500 vrijwilligers! Om bijvoorbeeld maaltijden te bezorgen of laptops te regelen voor thuisonderwijs.

Dat succes moedigde ons aan om met 60 initiatieven en Stichting DOCK deel te nemen aan de gemeentelijke aanbesteding voor welzijn. Helaas sloten we niet precies aan bij wat de gemeente vroeg en verloren we. Maar wij gingen door."

## Oplossing: buurtverbinders uit de wijk

Bram: "Fondsen als het Oranje Fonds en Stichting DOEN! zagen onze waarde wel. Met hun steun stelden we zes buurtverbinders aan – geen externe professionals, maar bewoners van Delfshaven.

**"Verplicht bewoners niets, maar verleid hen tot meer inzet voor de wijk en je zult zien hoeveel potentie in een wijk zit."**



Bezoek  
Welijnscoalitie



Buurtplek

Deze buurtverbinders verbinden de vele bewonersgroepen en maken buurtplekken sterker. Hun lokale kennis en betrokkenheid zorgen voor continuïteit en kracht. Samen creëren we een wijk waar initiatieven elkaar versterken in plaats van alles alleen uit te zoeken.”

### **Resultaat: samenwerkende buurtplekken**

“In Delfshaven bloeit een levendig netwerk van buurthuisplekken. Denk aan samen koken, eten, of tuinieren in de Spoortuin. Het zijn geen zorgdependencies, maar huisartsen verwijzen mensen wel vaak door met een ‘sociaal recept’ zoals rietsnijden in het Essenburgh Park. Ik ontmoette daar laatst een jonge vrouw die, ondanks tegenslagen, vertelde: ‘Dit is waar ik nog mijn bed voor uitkom.’ Buurtkracht helpt niet alleen mensen verder, maar ook de wijk.”

## **Laat je inspireren**

**Bram:** “Bij informele initiatieven geven de kosten voor huisvesting en exploitatie de grootse zorgen. Door dat collectief en structureel te ondersteunen, versterk en borg je de gehele gemeenschap, en kun je drie keer zoveel doen met minder geld. In de wijk Middelland klom de sociale index omhoog terwijl die voorheen beneden gemiddeld was. Een overheid die vertrouwen geeft, helpt.”



**Bekijk activiteiten  
in Nieuwe Westen**



**Bezoek  
Zorgvrijstaat**

# Begin met een proef en stuur tussentijds bij

Hoe bied je effectieve respijtzorg in een stad? In 's-Hertogenbosch sloegen de gemeente, Farent – Sociaal werk en Zorginstelling Van Neynsel de handen ineen. Eind 2023 startte het initiatief voor een 'WMO-logeerbed' op proef om mantelzorgers te ontlasten en uitval te voorkomen. Akkie de Rouw (Mantelzorg Farent) deelt de aanpak en resultaten.

## Uitdaging: voorkomen van mantelzorgoverbelasting

Akkie: "In Den Bosch merkten we dat een alternatief nodig was voor het voormalige logeershuis. Mantelzorgers geven aan hoe belangrijk een plek is voor hun naasten om overbelasting te voorkomen, of als zij uitvallen. De korte lijnen tussen gemeente en zorgpartners hielpen goed om dit snel op te pakken."

### Even sparren met:

Akkie de Rouw van Mantelzorg Farent

Tel.nr.: (06) 43 55 87 03

Mailadres: [akkiederouw@farent.nl](mailto:akkiederouw@farent.nl)

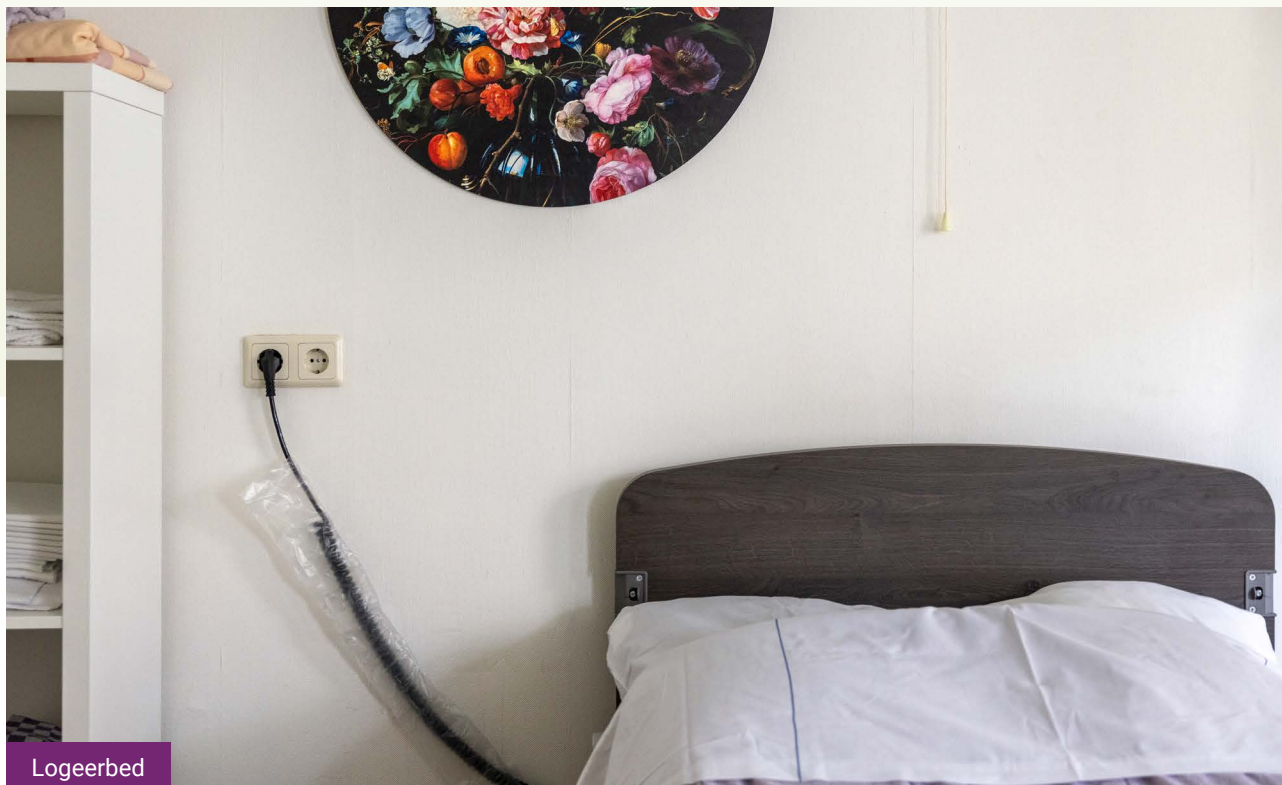


Akkie: "Overbelasting voorkomen"



## Laat je inspireren

“Een proef biedt flexibiliteit, want je kunt tussentijds verbeteren. Maak gebruik van korte lijnen en zorg dat inwoners en professionals je initiatief leren kennen. Denk groot: ons uiteindelijke doel is een structureel logeerhuis met zeven bedden en een regionale functie.”



### Oplossing: een logeerbed op proef

Na akkoord van de gemeente ging Van Neynsel in 2023 van start met twee kamers, waarvan één specifiek voor deze WMO-proef. Logees kunnen hier 2 tot 14 dagen verblijven, met behoud van hun eigen dagbesteding. De eerste logee was een man wiens mantelzorger een heup brak na een val. Akkie: “Zelfstandigheid is belangrijk; logees moeten bijvoorbeeld de alarmering kunnen bedienen. Dit garandeert hun veiligheid.”

### Resultaat: verlenging en uitbreiding

De proef is in 2024 verlengd en uitgebreid. In 2025 komt een tweede WMO-logeerbed en een apart WLZ-bed voor langdurige zorgvragen. Akkie: “We zagen dat mantelzorgers het langer volhouden met deze vroegtijdige logeerszorg. Door snelle toeleiding, zoals een directe indicatie van de gemeente via Farent is de procedure eenvoudiger en toegankelijker.”



Meer weten?  
Bekijk de routing hier  
of neem contact op  
met Akkie de Rouw.

“De korte lijnen  
tussen gemeente en  
zorgpartners helpen.”



# Er zijn in de laatste levensfase, ook bij mensen thuis

Vraag aan mensen waar zij het liefst hun laatste levensfase doorbrengen en 'thuis' zal vaak het antwoord zijn. Dát mogelijk maken vereist een samenspel tussen mantelzorgers, vrijwilligers en zorgprofessionals. Het Stadhospice Utrecht biedt daarom naast hospicezorg ook ondersteuning thuis.



Rianne: "Er zijn is het allerbelangrijkste"

## De uitdaging: Thuis in de laatste levensfase

Rianne Maasse, zorgcoördinator bij Stadhospice Utrecht: "Thuiszorg zorgt dat mensen in de laatste levensfase thuis kunnen blijven. Het is er ter ondersteuning van mantelzorgers als er geen mantelzorg is of ter overbrugging naar een hospice. 'Het is zorg, zittend op je handen', zei een vrijwilliger laatst treffend. 'Er zijn' is het allerbelangrijkste. Hoewel thuiszorg langer bestaat dan het hospice zelf is het minder bekend."

**"In onze palliatieve zorg zijn vrijwilligers en gelijkwaardig aan elkaar."**

### Even sparren met:

Rianne Maasse, zorgcoördinator  
Stadhospice Utrecht en verantwoordelijk  
voor de thuiszorg  
Tel.nr.: 030-2916040  
Mailadres: [riannemaasse@stadshospiceutrecht.nl](mailto:riannemaasse@stadshospiceutrecht.nl)



### **De oplossing: Zorg en ondersteuning aan huis**

Om thuiszorg bekender te maken bij zowel zorgvragers als vrijwilligers trok het Stadshospice Utrecht een extra zorgcoördinator aan, Rianne. "In onze palliatieve zorg zijn vrijwilligers en professionals gelijkwaardig. Dat is binnen de zorg niet overal gebruikelijk. Dat weet ik vanuit mijn andere baan als seniorverpleegkundige in het ziekenhuis. Vrijwilligers zijn in het stadshospice en bij de thuiszorg bijvoorbeeld verantwoordelijk voor de overdracht. Dat getuigt van groot wederzijds respect. Samen zorgen we in de laatste levensfase."

Een goede match is essentieel. Daarom bezoekt Rianne zorgvragers thuis. Ook onderhoudt ze nauw contact met vrijwilligers via telefoon, mail en bijeenkomsten. Vrijwilligers nemen deel aan het PaTz-overleg (palliatieve zorg thuis), waardoor snel kan worden ingespeeld op de thuiszorg.

### **Het resultaat: Vrijwilligers met professionele ruggensteun**

Rianne: "De kracht van thuiszorg is dat vrijwilligers zelfstandig de taak op maat uitvoert en kijkt naar wat nodig is, met de zorgcoördinator als ruggensteun. Vrijwilligers delen hun ervaringen tijdens bijeenkomsten en voelen zich gehoord en gewaardeerd. Dit vraagt investering, maar deze Vrijwilligers (met hoofdletter!) verdienen dat."

## **Laat je inspireren**

Rianne: "Help mee de thuiszorg bekender te maken en geef vrijwilligers de waardering die ze verdienen."



**Bezoek  
Stadshospice Utrecht**



# Mantelzorgers verdienen ademruimte

Mantelzorgers trekken nooit te vroeg aan de bel, merkt Veronica Groen in 't Woud. “De stap om zorg tijdelijk uit handen te geven, is groot. Maar als ze het eenmaal doen, ontdekken ze hoe het ze helpt om er écht voor hun dierbare te blijven.”

## De uitdaging: groeiende vraag naar respijtzorg

Hospice De Mantelmeeuw zag steeds meer aanvragen voor respijtzorg – zonder dat het ging om terminale zorg. Mirjam Bijlenga, directeur van De Mantelmeeuw, wist dat er iets moest gebeuren. Met haar ervaring en netwerk zette zij Logeerhuis Bredius in Woerden op. De gemeente speelde hierin een cruciale rol, zowel bij het vinden van een locatie als in financiële ondersteuning.



Veronica: “Het zijn de kleine dingen”

### Even sparren met:

Veronica Groen in 't Woud,  
coördinator Logeerhuis Bredius  
Tel.nr.: 0348 - 591010  
Mailadres: [coordinator@  
logeerhuisbredius.nl](mailto:coordinator@logeerhuisbredius.nl)

## Laat je inspireren

**“Gemeenten: kijk naar de behoeften van inwoners. En logeerhuizen? Blijf zichtbaar! Open dagen en samenwerkingen versterken de bekendheid van deze onmisbare zorgvorm.”**



### De oplossing: Logeerhuis Bredius

Gelegen in Park Oudeland, een plek met veel seniorenvoorzieningen biedt Logeerhuis Bredius vier gasten tegelijkertijd een kleinschalige, huiselijke omgeving. Dat is de kracht. Mantelzorgers kunnen hun dierbaren voor een weekend, midweek, week of zelfs tot zes weken toevertrouwen aan het logeerhuis. Hierdoor krijgen de mantelzorgers de ruimte om op adem te komen.

Op vier logees zijn er twee vrijwilligers. Die we vooraf opleiden in praktische ziekenverzorging. Complexere zorg wordt geleverd in samenwerking met thuiszorgorganisaties. Coördinatoren, waaronder Veronica en haar collega Angela Groothedde, doen de intakes en begeleiden de vrijwilligers. “Het zijn de kleine dingen die grote impact hebben,” vertelt Veronica. “Een glimlach tijdens een wandeling of de dankbare woorden van een mantelzorger maken het verschil.”

### Het resultaat: een mantelzorgvriendelijke aanpak

Logeerhuis Bredius vervult een duidelijke behoefte. Veronica: “Onze jongste gast is 26, de oudste 101. We zien hoe mantelzorgers opluchting ervaren dankzij deze zorg. Ik gun mantelzorgers dat er meer kleinschalige initiatieven als dit ontstaan en dat ze net zoveel ruimte krijgen van hun gemeente als hier.” Gemeente Woerden ondersteunt mantelzorgers met 42 etmalen logeertzorg per jaar. “Dat idee alleen al geeft sommige mantelzorgers lucht.”

“Nadat ze eenmaal de drempel over zijn om hulp te vragen, is het doen van een aanvraag volgens de WMO of Wet Langdurige Zorg het laatste waar ze op wachten. We hebben daarom met gemeente Woerden kunnen afspreken dat wij het verzoek namens de inwoners mogen indienen.”



Bezoek  
Logeerhuis Bredius

**“We zien hoe mantelzorgers opluchting ervaren dankzij deze zorg.”**



# Contact

## **Akkie de Rouw**

Mantelzorg, Farent

Tel.nr.: 06 – 43558703

Mailadres: akkiederouw@farent.nl

## **Jeanny Vreeswijk**

Directeur-bestuurder SOMNL

Tel.nr.: 06 – 18 73 24 33

Mailadres: jeannyvreeswijkmanusiwa@gmail.com

## **Ben van Essen**

voorzitter Stichting 't Laefhoês America

Tel.nr.: 06 - 51 03 43 84

Mailadres: info@laefhoes.nl /  
ben.van.essen@outlook.com

## **Jolanda Westrum**

directeur – VC Huizen

Tel.nr.: 06 - 39 69 90 58

Mailadres: j.westrum@vchuizen.nl

## **Bram Dingemane**

teamleider Welzijnscoalitie Delfshaven en  
ondersteuner bij project Volhouders

Tel.nr.: 06 - 49 10 19 56

Mailadres: adingemane@proton.me

## **Julia Muller**

Projectleider Informele Zorg, NIZU

Tel.nr.: 06 - 12 13 73 61

Mailadres: julia.muller@nizu.nl

## **Dr. F.E. (Erica) Witkamp**

Lector Zorg om Naasten, Instituut voor  
Gezondheidszorg Hogeschool Rotterdam

Tel.nr.: 06 - 41 64 04 89

Mailadres: f.e.witkamp@hr.nl

## **Klazina Schubbel**

Programmamanager, 's Heeren Loo

Tel.nr.: 06 - 51 90 56 78

Mailadres: klazina.schubbel@sheerenloo.nl

## **Hieke Wijbenga**

Projectmanager, 's Heeren Loo

Tel.nr.: 06 - 51 28 23 79

Mailadres: hieke.wijbenga@sheerenloo.nl

## **Marie Louise Luttik**

Lector Familiezorg,  
Hanzehogeschool Groningen

Tel.nr.: 06-40585983

Mailadres: m.l.a.luttik@pl.hanze.nl



**Mariët Brandts MSc**

Docent propedeuse Social Work,  
Hogeschool Utrecht

Tel.nr.: 06 - 41 64 04 89

Mailadres: mariet.brandts@hu.nl

**Silvia van Beusekom**

Projectondersteuner, VC Huizen

Tel.nr.: 035-52 67 553

Mailadres: s.vanbeusekom@vhuizen.nl

**Marije Effing**

Ketenregisseur, Netwerk Dementie Fryslân

Tel.nr.: 06 - 10 91 82 65

Mailadres: marije.effing@kwadrantgroep.nl

**Sule Kaplan**

sociaal werker, Contourde Twern

Tel.nr.: 06 - 23 47 01 89

Mailadres: sulekaplan@contourdetwern.nl

**Monique van de Ven**

Programmamanager Sociaal Werk,  
Knooppunt informele zorg

Tel.nr.: 06 - 34 88 95 26

Mailadres: monique.vandeven@  
knooppuntinformelezorg.nl

**Veronica Groen in 't Woud**

coördinator Logeerhuis Bredius

Tel.nr.: 0348 - 59 10 10

Mailadres: coordinator@  
logeerhuisbredius.nl

**Rianne Maasse**

zorgcoördinator Stadshospice Utrecht

Tel.nr.: 030 - 291 60 40

Mailadres: riannemaasse@stadshospiceutrecht.nl

**Sandra Schoonbeek**

Coördinator Thuis kamers in gemeente  
Het Hogeland

Tel.nr.: 06 - 30 86 07 61

Mailadres: info@mensenwerkhogeland.nl/  
s.schoonbeek@mensenwerkhogeland.nl



Telefoon: 030 – 659 22 22

Mail: [info@mantelzorg.nl](mailto:info@mantelzorg.nl)

Website: [www.mantelzorg.nl](http://www.mantelzorg.nl)

